

# CRÉATION DE MICRO-ENTREPRISES ARTISANALES

## Profil des créateurs

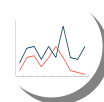
# 22 213

**immatriculations de  
micro-entreprises  
artisanales**  
en Provence-Alpes-Côte  
d'Azur en 2022

soit

# 75%

des immatriculations  
artisanales



*Depuis 2018, la création de micro-entreprises booste la croissance du tissu artisanal en Provence-Alpes-Côte d'Azur.*

**Derrière les chiffres record d'immatriculations, qui sont les créateurs de micro-entreprises artisanales ?**

*Leur profil est-il différent de celui des autres artisans ? Les principales activités exercées varient-elles entre femmes et hommes micro-entrepreneurs ?*

*Ce volet des Éclairages de l'Observatoire économique régional propose une approche centrée sur les personnes ayant créé leur micro-entreprise artisanale en 2022.*

*Un autre volet est consacré aux caractéristiques et aux dynamiques de ces micro-entreprises artisanales.*



LE RÉSEAU **DES ARTISANS**  
DE LA NOUVELLE **ÉCONOMIE**  
DE **PROXIMITÉ**



Chambre  
de **Métiers**  
et de l'**Artisanat**  
PROVENCE-ALPES-CÔTE D'AZUR

# LES MICRO-ENTREPRENEURS DE NOUVEAUX PROFILS D'ARTISANS

## Un régime fiscal massivement choisi par les entrepreneur(e)s

En 2022, 22 200 entrepreneurs dans l'artisanat ont choisi le régime fiscal de la micro-entreprise (ME). Cela représente trois quarts des créateurs d'entreprises artisanales de la région.

L'attrait pour la ME transparaît dans **toutes les catégories d'âges** : ce régime est choisi par 75% des créateurs artisanaux de moins de 35 ans, par 68% de ceux âgés de 35 à 54 ans, et 74% de ceux âgés de 55 ans ou plus.

Par ailleurs, la ME est **particulièrement privilégiée par les femmes** : 82% des créatrices d'entreprises artisanales optent pour ce régime fiscal, contre 67% des créateurs hommes.

Tout comme les autres dirigeants artisanaux, **5% des créateurs de ME artisanales sont aussi dirigeants d'au moins une autre entreprise artisanale.**

### Précision : dirigeants & créateurs

Un *dirigeant* est un chef d'entreprise artisanale active, quelle que soit l'année d'immatriculation de l'entreprise.

Un *créateur* est un dirigeant dont l'entreprise a été immatriculée au cours l'année de référence, ici 2022.

## Des entrepreneurs plus jeunes ...

Les créateurs de ME artisanales sont **âgés en moyenne de 39 ans**, un âge moyen proche de celui des autres entrepreneurs de l'artisanat (40 ans). Néanmoins, les plus jeunes sont davantage représentés chez les créateurs de ME : **42% d'entre eux ont moins de 35 ans** (36% chez les autres créateurs d'entreprises artisanales). La part des moins de 35 ans atteint même 46% parmi les créateurs de ME du secteur des Services [tableau 1].

En 5 ans, la part des moins de 35 ans parmi les créateurs de ME a augmenté de 4 points.

**1 Répartition des créateurs de micro-entreprises artisanales par sexe et par âge** - Par secteur  
Source : Base régionale CMA PACA au 01/01/2023 - Traitement : Observatoire économique régional

ARTISANS	FEMMES	HOMMES	- DE 35 ANS	35-54 ANS	55 ANS ET +	ÂGE MOYEN
<b>ENSEMBLE DE L'ARTISANAT</b>						
Créateurs de micro-entreprises	36%	64%	42%	45%	12%	39 ans
Autres créateurs d'entreprise*	20%	80%	36%	53%	11%	40 ans
Ensemble des dirigeants	26%	74%	20%	53%	27%	47 ans
<b>ALIMENTATION</b>						
Créateurs de micro-entreprises	49%	51%	37%	50%	13%	41 ans
Autres créateurs d'entreprise*	31%	69%	36%	52%	11%	40 ans
Ensemble des dirigeants	31%	69%	18%	54%	28%	47 ans
<b>BÂTIMENT</b>						
Créateurs de micro-entreprises	2%	98%	40%	49%	12%	40 ans
Autres créateurs d'entreprise*	6%	94%	35%	55%	10%	40 ans
Ensemble des dirigeants	5%	95%	18%	55%	27%	47 ans
<b>PRODUCTION</b>						
Créateurs de micro-entreprises	61%	39%	38%	44%	17%	41 ans
Autres créateurs d'entreprise*	29%	71%	30%	54%	15%	42 ans
Ensemble des dirigeants	39%	61%	17%	47%	36%	49 ans
<b>SERVICES</b>						
Créateurs de micro-entreprises	50%	50%	46%	43%	11%	38 ans
Autres créateurs d'entreprise*	31%	69%	38%	51%	10%	40 ans
Ensemble des dirigeants	42%	58%	25%	52%	23%	45 ans

\* Entreprises individuelles (hors micro-entreprises) et sociétés

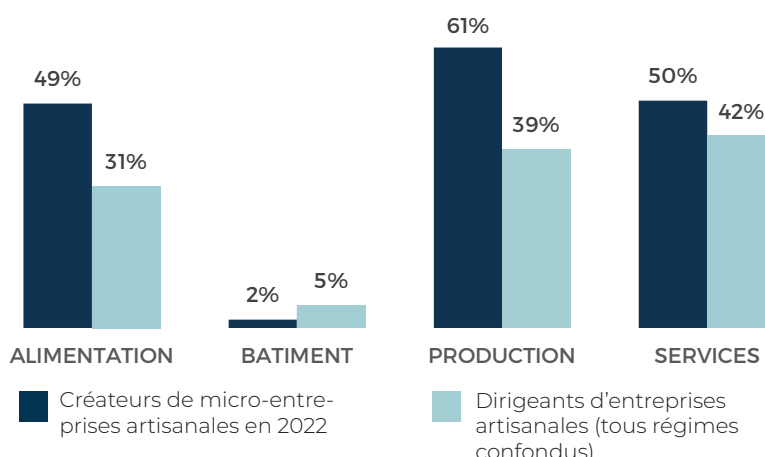
Lecture : Dans le secteur des services, 46% des créateurs de micro-entreprises artisanales ont moins de 35 ans.

## ... et plus féminins que le reste des dirigeants

Si les créateurs de ME artisanales sont en majorité des hommes (64%), **la part de femmes (36%) y est plus importante** que parmi les autres créateurs d'entreprises artisanales (20%) ou que parmi l'ensemble des dirigeants artisans (26%). Cette part a augmenté de 7 points entre 2017 et 2022.

La présence accrue des femmes se remarque dans **trois secteurs artisanaux** (Production, Services et Alimentation), où la parité est atteinte ou dépassée parmi les créateurs de ME [graphique 2].

**2 Part de femmes parmi les artisans - Par secteur**  
Source : Base régionale CMA PACA au 01/01/2023  
Traitement : Observatoire économique régional



Lecture : Dans le secteur des services, 50% des créateurs de micro-entreprises artisanales sont des femmes (pour comparaison 42% des dirigeants de ce secteur sont des femmes).

## Qu'est-ce que la micro-entreprise ?

Créé en 2008, le régime de la micro-entreprise correspond à un **régime fiscal et social simplifié** (notamment pour les formalités de création d'entreprise, le mode de calcul et de paiement des cotisations et de l'impôt).

Le micro-entrepreneur est un entrepreneur individuel qui exerce une activité générant un chiffre d'affaire n'excédant pas 188 700€, dont 77 700€ pour les activités de prestations de services (seuils 2023). Le montant des plafonds a fait l'objet d'un relèvement important en 2018, occasionnant **un regain d'attractivité pour ce régime** qui concerne aussi bien les activités commerciales, artisanales que certaines activités libérales.

## Quels effets sur l'artisanat ?

L'avènement du régime de la micro-entreprise facilite l'accès au statut d'indépendant et s'inscrit dans un mouvement plus large d'incitation à la création d'entreprise. De pair avec l'assouplissement de certains critères définissant l'artisanat, **le régime a élargi le nombre et diversifié les profils des candidats à l'installation**<sup>1</sup>.

Selon une enquête de l'Institut Supérieur des Métiers (ISM) pour CMA France, **60% des artisans micro-entrepreneurs ne se seraient pas installés en l'absence de ce régime**. Globalement, leur niveau de diplôme est plus élevé que la moyenne des artisans, mais ils ont moins souvent un diplôme en correspondance avec le cœur de métier de l'entreprise<sup>2</sup>.

## Quels parcours et quelles motivations ?

L'enquête de l'ISM pointe un régime «majoritairement utilisé par des actifs précarisés ou en changement de situation professionnelle». Quant à leurs motivations, sont cités avant tout le **souhait d'être indépendant** et la possibilité de **gérer son temps**.

La typologie de profils établie par l'ISM distingue notamment :

- les micro-entrepreneurs **en devenir**, c'est-à-dire en reconversion, en sortie de formation ou avec un revenu viable (41%);
- les micro-entrepreneurs **très précaires**, très éloignés de l'emploi ou dont les revenus sont faibles (27%);
- les micro-entrepreneurs **en activité de complément**, soit retraités soit salariés (24%);
- les entrepreneurs **expérimentés** (8%).

<sup>1</sup> C. Mazaud, « Artisan, de l'homme de métier au gestionnaire ? », *Travail et Emploi*, 130 | avril-juin 2012.

<sup>2</sup> ISM, *Les micro-entrepreneurs de l'artisanat*, Rapport complet, 2023.

## Des créations d'activité genrées

Les activités artisanales les plus immatriculées en ME sont distinctes entre femmes et hommes, à l'exception notable du *Nettoyage courant des bâtiments*.

Les femmes créent plus souvent des ME dans le **secteur des services**. Les activités «hors salons» ont connu une forte croissance des immatriculations en ME depuis 2018. Plus spécifiquement, les entreprises de *Soins de beauté hors salons* sont quasi-exclusivement créées par des femmes micro-entrepreneuses (97%), dont les 2/3 ont moins de 35 ans.

Les hommes créent plus fréquemment une ME dans le **secteur du bâtiment**. Notamment, les immatriculations en *Installation électrique* ont nettement augmenté à partir de 2019, avec l'arrivée de micro-entrepreneurs dont les 3/4 ont moins de 35 ans.

Dans la région, **le taux de survie des ME artisanales ne varie pas significativement** selon l'âge ou le sexe de leur créateur<sup>3</sup>.

<sup>3</sup> Pour rappel, 79% des ME artisanales créées en 2019 ont passé le cap des 3 ans, contre 87% des autres entreprises artisanales. Le calcul du taux de survie inclue les radiations liées à un changement de statut juridique.

### 3 Top 5 | Activités artisanales déclarées par les femmes micro-entrepreneuses - Immatriculations 2022 par APRM

Source : Base régionale CMA PACA au 01/01/2023 - Traitement : Observatoire économique régional

	Activité	Nombre de créatrices de ME	Age moyen	Part parmi les créations
1	Soins de beauté hors salons	1 523	33 ans	97%
2	Nettoyage courant des bâtiments	1 360	40 ans	32%
3	Services administratifs divers	711	42 ans	84%
4	Coiffure hors salons	395	37 ans	80%
5	Fabrication de bijouterie fantaisie	375	41 ans	85%

Lecture : En 2022, 711 femmes ont créé une micro-entreprise de Services administratifs divers; elles sont âgées de 42 ans en moyenne et représentent 84% des créateurs d'entreprise de cette activité artisanale (ME et hors ME).

### 4 Top 5 | Activités artisanales déclarées par les hommes micro-entrepreneurs - Immatriculations 2022 par APRM

Source : Base régionale CMA PACA au 01/01/2023 - Traitement : Observatoire économique régional

	Activité	Nombre de créateurs de ME	Age moyen	Part parmi les créations
1	Nettoyage courant des bâtiments	2 652	40 ans	62%
2	Maçonnerie générale et gros œuvre de bâtiment	1 252	42 ans	56%
3	Installation électrique	1 008	38 ans	70%
4	Travaux de peinture intérieure et plâtrerie	742	43 ans	72%
5	Travaux d'installation d'eau et de gaz	646	39 ans	66%

Lecture : En 2022, 1 008 hommes ont créé une micro-entreprise d'Installation électrique; ils sont âgés de 38 ans en moyenne et représentent 70% des créateurs d'entreprise de cette activité artisanale (ME et hors ME).

#### Sources et méthode

Données calculées à partir de la base CMA Provence-Alpes-Côte d'Azur au 01/01/2023, issue des enregistrements des mouvements des entreprises artisanales.

Le régime de la micro-entreprise (ME) n'est connu de la Chambre de Métiers et de l'Artisanat (CMA) qu'au moment de l'immatriculation de l'entreprise. Si l'entrepreneur souhaite changer de régime, il n'est pas tenu d'en faire part à la CMA. C'est pourquoi il n'est pas question ici des ME dans le stock des entreprises artisanales, mais seulement des ME à l'immatriculation.

## Ce qu'il faut retenir

# 1

**82% des femmes qui créent leur entreprise artisanale** optent pour la micro-entreprise. Elles représentent 36% des créateurs de micro-entreprises artisanales.

# 2

42% des créateurs de micro-entreprises artisanales ont **moins de 35 ans** (cette part est de 36% chez les autres créateurs d'entreprises artisanales).

# 3

Quels que soient l'âge et le sexe des dirigeants, le **Nettoyage courant des bâtiments** figure toujours parmi les activités les plus déclarées en micro-entreprise artisanale.